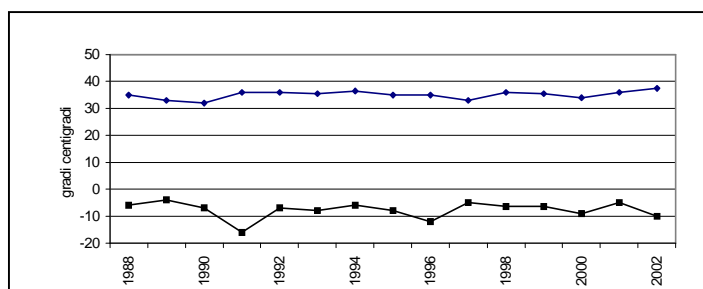


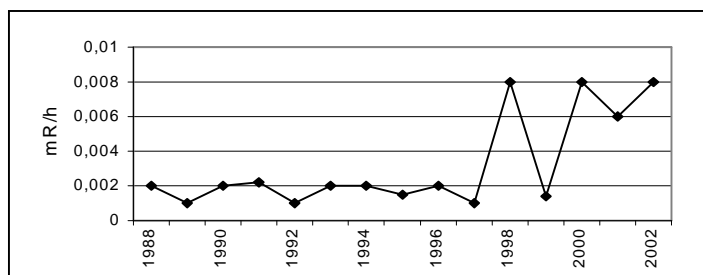


Siamo arrivati alla conclusione del 15° anno di attività e già dall'inizio del prossimo sarà in attività un nuovo sismografo a pendolo verticale (più sensibile ai terremoti locali) posto a 90° rispetto al glorioso precedente sismografo a pendolo orizzontale (più sensibile ai terremoti molto distanti). Se avrò un po' di collaborazione voglio fare la previsione dei terremoti avendo diversi grafici: più grafici concorderanno nelle previsioni, più alta sarà la probabilità che si verifichino.

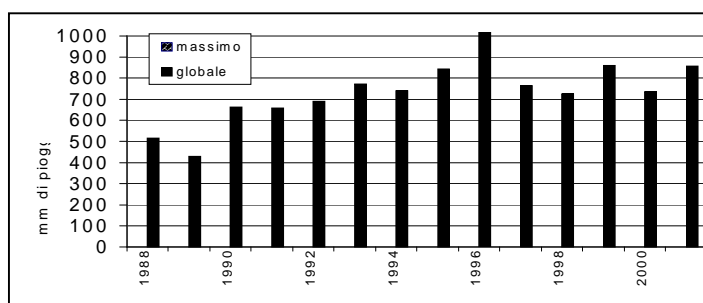
Riportiamo nei grafici il riassunto dei dati raccolti.



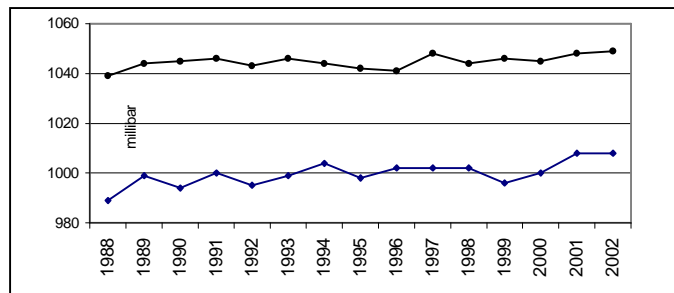
Temperatura



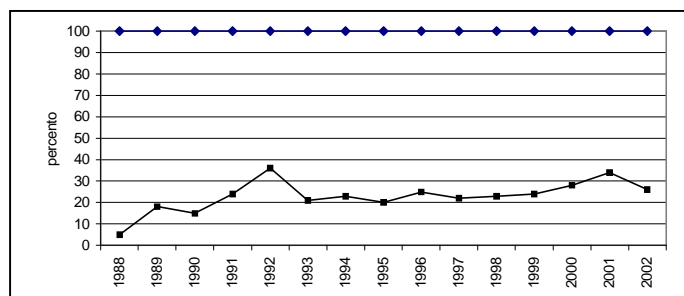
Radioattività



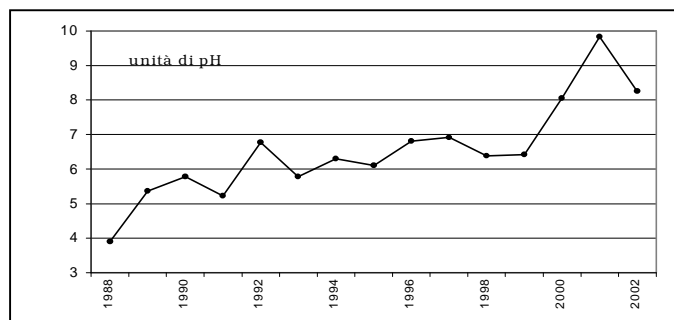
Quantità di pioggia



Pressione atmosferica



Umidità



Acidità della pioggia

GIOVANNI CASARI

Declinazione magnetica

Le maggiori declinazioni si sono avute nel 1998 con +1° e -1,25°, nel 1999 con +1° e -1,5°, nel 2000 con -5,75°, nel 2001 con -2°, nel 2002 con +1,25° e -1°.

Terremoti

I maggiori terremoti in Italia negli ultimi anni si sono avuti nel 1990 in Sicilia 5,1°, nel 1991 in Friuli 4,3°, nel 1992 in Puglia 3°, nel 1995 in Basilicata 5°, nel 1996 in Emilia 4,8°, nel 1997 in Umbria 6°, nel 1998 in Umbria 5,5°, nel 1999 nell'appennino Tosco-Emiliano 4,5°, nel 2000 in Alta val Tiberina 4,3°, nel 2001 in Alta val Tiberina 4,3°.

Nel resto del mondo i maggiori si sono avuti, nel 1989 in Giappone 7°, nel 1990 nelle Filippine 8°, nel 1991 a Panama 7,5°, nel 1992 in Kirghizistan 7,5°, nel 1993 in Giappone 8°, nel 1994 in Giappone 7,5°, nel 1995 in Cile 7,8°, nel 1996 in Turchia 7,8°, nel 1997 in Iran 7°, nel 1998 in Afghanistan 7°, nel 1999 in Turchia 7,8°, nel 2000 in Perù 7,9°, nel 2001 in Perù 7,9°, nel 2002 in Afghanistan vicino al confine con il Pakistan 7,2°.